

**План дистанционных занятий отделения «Декоративно-прикладное творчество»  
Преподаватель Левенец О.С.**

<b>1 класс</b>	<b>предмет</b>	<b>класс</b>	<b>Содержание занятия</b>
1 класс	Рисунок	1	Рисование простых предметов на светлом фоне
	Живопись	1	Весенний пейзаж
	Работа в материале	1	Основы росписи ткани
	Композиция прикладная	1	Основы композиции при создании предметов декоративно-прикладного искусства
2 класс			
	Рисунок	2	Рисование фигуры человека
	Живопись	2	Картина-пейзаж
	Работа в материале	2	Основы росписи ткани
3 класс	Композиция прикладная	2	Костюмы народов мира. Эскизы.
	Рисунок	3	Зарисовка фигуры человека в движении
	Живопись	3	Фигура человека
	Работа в материале	3	Основы росписи ткани Средства выразительности в декоративном искусстве
Композиция прикладная	3	Обсуждения будущей композиции»75 лет Великой победы»	

## РИСУНОК: класс 1

**Тема: Рисунок предметов быта на светлом и темном фонах.**

**Материалы:** графитный карандаш.

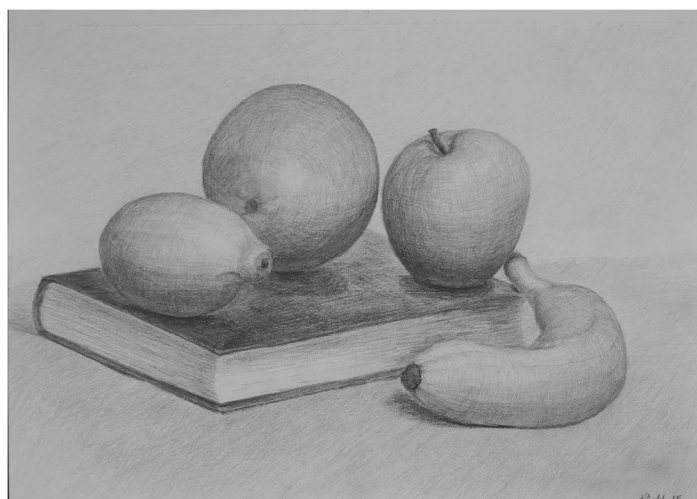
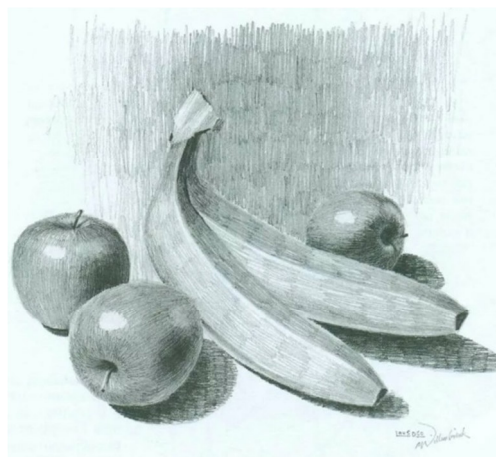
**Формат** А4.

На формате А4 нарисовать группу предметов, простых по форме на светлом фоне.

Передать с помощью штриха объем.

**Форма сдачи работы:** (сделать фото, выслать в ВК или WhatsApp).

**Примеры работ.**



## **ЖИВОПИСЬ: класс 1**

### **Тема: Весенний пейзаж**

**Материалы:** гуашь, акварель

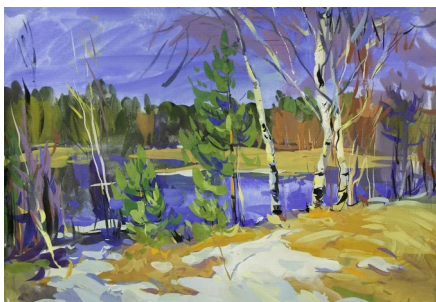
**Формат А4.**

**Форма сдачи работы:** (сделать фото, выслать в ВК или WhatsApp).

#### **Последовательность выполнения работы**

- Представьте, какой пейзаж вы будете рисовать. Что это за уголок природы: лес, парк, берег реки, поле или луг.
- Для начала нужно правильно расположить лист бумаги. Если ширина вашего пейзажа будет больше, то расположим лист горизонтально. Если больше высота, то вертикально.
- Делим плоскость бумаги на две части (небо и земля). Линия, которая делит небо и землю называется линия горизонта.
- Не забываем о правилах линейной, воздушной, цветовой перспективы.  
Линейная перспектива: чем предметы дальше, тем они изображаются меньше. Воздушная перспектива: на переднем плане четко просматриваются все элементы предмета. На дальнем плане детали не просматриваются. Цветовая перспектива: на переднем плане цвета яркие, насыщенные, чем дальше от нас, тем они тусклые и расплывчатые.
- Как получить яркий или наоборот тусклый светлый цвет? (для яркости – больше красок, меньше воды).
- Какую роль в пейзажах играют образы деревьев? (Одну из главных. В окружающей природе большое разнообразие деревьев, художники на картинах рисуют деревья.). Деревья должны быть разными: молодыми (тонкими и стройными), старыми (толстыми и кривыми), красивые, развесистые, среди них пусть будут ели, березы. На веточки можно «набросать» немного светло – зеленой, изумрудной краски. Растет веточка вверх и немного в сторону. И чем больше деревце ветвится, тем оно становится красивее. Старое рисуют так же, только и ствол и ветки у него гораздо толще и извилистее.
- Рисование начинается с выполнения наброска карандашом (нажим на карандаш должен быть легким, прорисовываются только главные детали), затем выполняем работу в цвете: сначала делаем фон пейзажу, прорисовываем в цвете крупные детали, затем мелкие.

#### **Примеры работ.**



## РАБОТА В МАТЕРИАЛЕ: класс 1

**Тема: Основы росписи ткани.**

**Материалы:** гуашь, акварель

**Формат** А4.

**Форма сдачи работы:** (сделать фото, выслать в ВК или WhatsApp).

*Ручная роспись тканей* — вид декоративно-прикладного искусства, который имеет ещё одно название — *батик*. (*Batik* — индонезийское слово и в переводе означает *ba*— «ткань», *tik* — «точка» или «капля».) Техника батика основана на том, что некоторые вещества при нанесении их на ткань не пропускают через себя краску. Такими веществами являются воск, парафин, резиновый клей. Это явление называется *резервирование*.

Материалом для батика традиционно служили натуральные ткани — хлопок и шёлк. С появлением химических волокон выбор тканей для батика расширился. Краски для росписи ткани анилиновые красители

### Подготовка ткани к росписи

Ткань, предназначенную для работы, предварительно стирают для удаления подкрахмаливающих веществ, сушат, утюжат, натягивают на подрамник строго по долевым и поперечным нитям и закрепляют с изнаночной стороны по периметру кнопками или степлером. Для небольших работ можно воспользоваться обычными вышивальными пальцами.

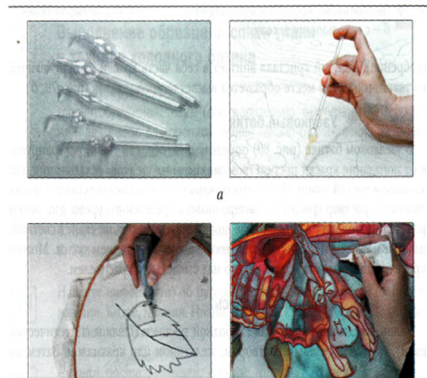
Рисунок на ткань можно наносить простым карандашом. Хорошо использовать *фломастер-фантом*, следы которого со временем исчезают с ткани. Художники подкладывают под ткань рисунок, выполненный на бумаге, контуры которого обведены фломастером.

Существует несколько видов батика — *горячий, холодный, узелковый, свободная роспись*. Они различаются способом резервирования ткани.

### **Холодный батик**

В холодном батике резервом является специальная густая бесцветная (или цветная) масса на основе резинового клея. Резерв наносят специальным инструментом — стеклянной трубочкой с резервуаром, (рис. а) либо используют резервы во флаконах которые оснащены удлинённым наконечником (рис.б)

Резервом обводят контуры рисунка так, чтобы они были замкнутыми. Любой просвет в контуре приведёт к браку: краска протечёт на соседний участок и исправить ошибку почти невозможно. После того как резерв высохнет, можно приступать к окрашиванию отдельных участков рисунка (рис. б, в ).



Особого декоративного эффекта можно достичь *росписью по сырой ткани*. Для этого участок увлажняют чистой водой и наносят краски так, чтобы они, расплываясь по ткани, смешивались и перетекали друг в друга (рис.а)



Интересный декоративный эффект даёт использование в холодном батике соли. По сырой поверхности ткани раскладывают кристаллы мочевины (рис. в)



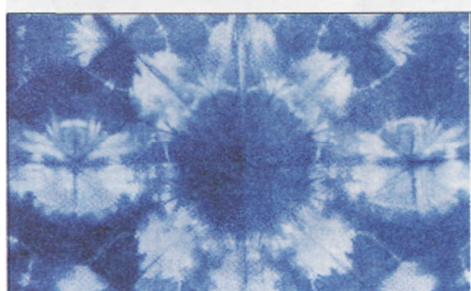
Каждый кристалл впитывает в себя часть краски из окружающей его ткани, и на этом месте образуется высветленный участок

### **Узелковый батик**

В узелковом батике определённые области ткани резервируются от попадания краски посредством завязывания узелков, складывания или зашивания частей ткани. После этого ткань (или изделие) опускают в подготовленный раствор красителя, выдерживают определённое время в кипящем красителе и полощут в тёплой воде до тех пор, пока она не станет светлой, развязывают узлы и полощут в холодной воде с добавлением уксуса. Можно окрасить часть изделия, подвесив его над ёмкостью с красителем.

### **Свободная роспись**

Ткань, предназначенную для свободной росписи (шёлк и синтетические ткани), грунтуют соевым раствором, желатином или крахмалом. Затем по сухой ткани приступают к росписи анилиновыми красками свободными мазками, без предварительных эскизов (рис. 81). При свободной росписи не обязательно использовать резервирующий состав. Хотя резерв в таком виде техники позволяет добиваться интересных эффектов.



Узелковый батик



Свободная роспись

*Художник росписи по ткани* хорошо знает законы композиции и цветоведения, выполняет эскизы для росписи, готовит материалы и выполняет художественную роспись текстильных изделий с использованием различных техник и приёмов.

**Творческое задание:** нарисовать эскиз для работы в технике холодный батик

## КОМПОЗИЦИЯ ПРИКЛАДНАЯ: класс 1

**Тема: Основы композиции при создании предметов декоративно-прикладного искусства**

**Материалы:** гуашь, акварель

**Формат:** А3, Ф4

**Форма сдачи работы:** (сделать фото, выслать в ВК или WhatsApp).

**«Композиция».** Это слово происходит от латинского слова, которое обозначает составление, соединение, сочетание различных частей в единое целое в соответствии с какой-либо идеей.

Если говорить о декоративно-прикладном искусстве, **то композиция – это расположение изобразительных элементов по определенной схеме так, чтобы выразительность изделия была наибольшей.**

Когда создается какое-либо изделие, очень важно учитывать основные **правила композиции.**

К ним относятся:

- **Передача движения или динамики, покоя или статики;**
- **Правило золотого сечения, то есть одной трети.**

Эти правила уже знакомы вам из уроков по изобразительному искусству.

**К приемам композиции относятся:**

- Передача ритма;
- Симметрия и асимметрия,
- Равновесие частей композиции и выделение сюжетно-композиционного центра.

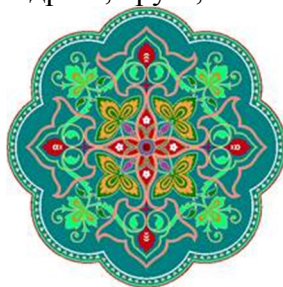
**К средствам композиции можно отнести:**

- Формат;
- Пространство;
- Композиционный центр;
- Равновесие;
- Ритм;
- Контраст;
- Светотень;
- Цвет;
- Декоративность;
- Динамика и статика;
- Симметрия и асимметрия;
- Целостность.

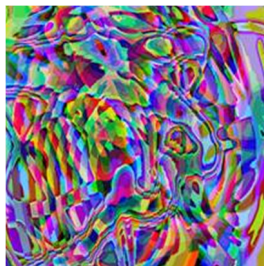
**Статичная и динамичная композиция.**

**Статичная или замкнутая композиция** передает состояние покоя или устойчивости.

**Для такой композиции характерны** линии, которые направлены к центру, также характерно построение по форме квадрата, круга, четкие внешние контуры.



В отличие от статичной, **динамичная композиция** передает движение, ощущение пространства. Основное направление динамичной композиции – от центра.



### **Ритмическая и пластическая композиция.**

**Ритм** – это чередование каких-либо элементов в определенной последовательности. Ритм можно задавать линиями, пятнами цвета, света и тени. Еще его можно создавать чередованием отдельных элементов композиции, например, фигур людей, растений, геометрических фигур.

В русском народном искусстве простейшая форма ритма использовалась и используется очень широко. Примером может быть кайма, которая состоит из орнамента, на салфетке, скатерти, полотенце, узор в центре подноса, шкатулки.  
*узор в центре подноса, шкатулки.*



**Пластичная форма** - это рельефная форма, с мягкими переходами основных элементов.



### **Симметрия и асимметрия.**

**Симметрия** переводится с греческого как *соразмерность*. При таком принципе построения композиции элементы располагаются правильно относительно плоскости, оси или центра.



**Асимметрия** – это отсутствие симметрии.



**Фактура, текстура и колорит в композиции.**

Слово **фактура** происходит от латинского слова, которое обозначает *обработка или строение*. Это свойство, которое характеризует внешнее строение поверхности материала.

**Фактура может быть** гладкая, шероховатая, матовая, глянцевая и так далее.



**Текстура**, в свою очередь, это рисунок материала, который создала природа.

Искусственные материалы могут имитировать текстуру древесины, камня, кожи и так далее.



*Для художественной выразительности текстура и фактура играют очень большую роль.*

**Колорит** происходит от латинского слова краска или цвет. *Это одно из важных средств эмоциональной выразительности, которое передает все цветное богатство окружающего мира.*



**Стилизация** – это средство композиции, которое связано с изменением реальной формы фигуры или предмета, ее объемных и цветовых отношений.



**Творческое задание:** нарисовать эскиз предмета народного быта, используя правила построения композиции

## РИСУНОК: класс 2

### Тема: «Наброски фигуры человека».

**Материалы:** планшет, бумага разных сортов, простые карандаши от 5В до 8В, сепия, уголь, гелиевая ручка, фломастер, маркер.

**Форма сдачи работы:** (сделать фото, выслать в ВК или WhatsApp).

**Набросок** – это небольшое графическое, живописное или скульптурное произведение, созданное художником в быстрой, беглой манере. Может быть выполнен с натуры, по памяти или быть плодом воображения художника.

#### **- для чего нужны наброски?**

- 1.Наброски – это самый эффективный способ научиться видеть предмет или объект цельно и вести работу в правильной последовательности.
- 2.Позволяют максимально быстро расслабить кисть и овладеть живой линией, пятном.
- 3.Учат быстро и правильно компоновать лист.
- 4.Наброски – лучший способ сбора материала для большой и длительной работы.

Очень частый задаваемый вопрос – сколько набросков нужно рисовать? Для эффективности нужно рисовать каждый день по 9-10 набросков длительностью от 2-3 минут и до 15 вне зависимости от того, что вы рисуете.

Я советую ставить таймер первое время, чтобы вы не засиживались на каком – то наброске очень долго, так как вы в любом случае будете что-то не успевать, нервничать, в итоге не успеете вообще ничего. Не получился набросок – берете следующий лист.

Полезно делать наброски разные по длительности – первые от 2-3 минут, последующие дольше, но не больше 15 минут. В итоге вы разрисуетесь быстрее.

Также я советую рисовать не менее 10 набросков подряд. Если рисовать 1-2 толку будет мало. Обычно, только к 5-6 наброску что-то начинает получаться интересное. Вы уже не боитесь белого листа бумаги, линия идет более раскрепощено, ошибок становится меньше. Вы сами увидите прогресс между 1 и последним наброском.

Наброски можно рисовать на любой бумаге, белой или тонированной, различными графическими материалами (простой карандаш, гелиевая ручка, сепия, уголь и т.д.). Можно использовать, модный сейчас, скетчбук, главное, чтобы как можно чаще рисовали. Минусом скетчбука можно считать то, что он имеет форму книги, у которой заломы во время рисования очень сильно мешают, а так же цена больше. Плюс скетчбуков в том, что он постоянно под рукой, имеет компактные размеры.

Самым универсальным материалом для набросков является мягкий карандаш. Он позволяет проводить и жирную и тонкую, еле заметную линию, делать темные заливки и накладывать штрих. Нет необходимости менять карандаши во время работы. Гелиевой ручкой и фломастером лучше рисовать линейные наброски.

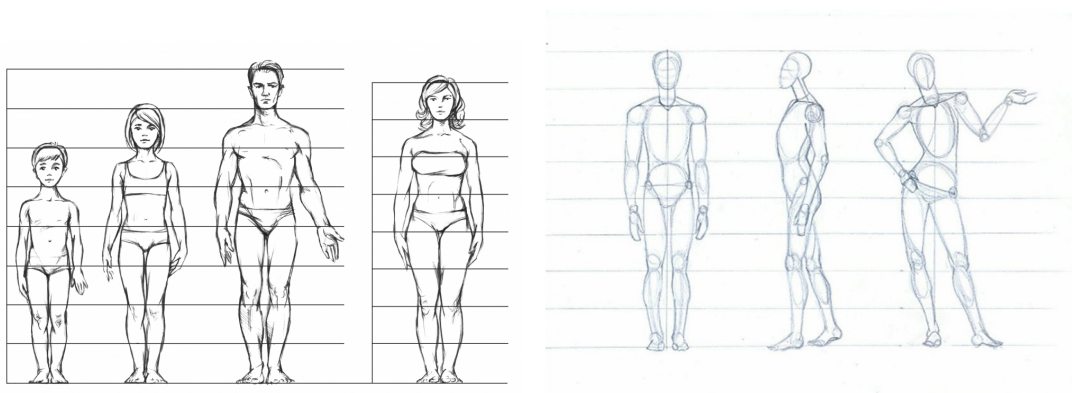
Только стоит учитывать, что данные материалы оставляют одинаковую по толщине и насыщенности линию.

*Важно: не надо относиться к наброскам, как к большому произведению искусств.*

Наброски – это рабочий момент, служащий материалом для будущих работ. Чем проще вы к ним будете относиться, тем легче они будут вам даваться. Сделать хороший набросок сложнее, чем выполнить длительную детализированную работу. Поэтому, уровень мастерства художника мы можем видеть именно по наброскам. И обратно, чем больше вы будете делать набросков, тем лучше будут получаться длительные работы. В наброске перед вами стоят сразу несколько задач: успеть за короткое время закомпоновать, передать пропорции, тон и характер натуры. В постановке, любой, имея неограниченный запас времени, может добиться большой схожести. То же касается и срисовывания с фотографий.

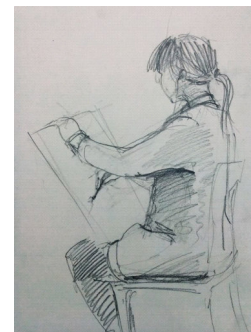
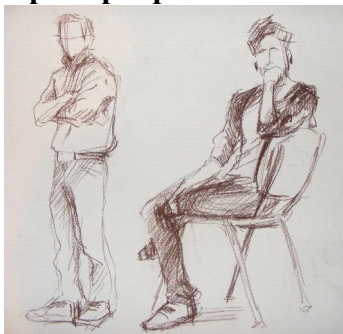


Теперь необходимо поговорить о пропорциях человеческого тела, которые мы используем в процессе рисования. На пособии изображен взрослый человек. Чем младше ребенок, тем меньше длинна тела и голова кажется больше. У ребенка лет 6 величина головы входит в тело 6 раз, у взрослого уже 8 раз. Дети возраста 11-12 лет – 7-8 раз, смотря какое телосложение.



Напоминаю, для того чтобы нарисованная фигура стояла «как настоящая», нужно правильно поставить ее в листе. С опорой на 2 ноги (показ рисунка на доске) – вертикальная линия, идущая от яремной впадины или 7 шейного позвонка должна закончиться между двумя пятками; с опорой на 1 ногу, в фасовом положении, линия должна закончиться на пятке опорной ноги. Таз и колени движутся параллельно друг другу, в то время как линия плечей идет в обратном направлении. При рисовании фигуры в профиль, мы должны учитывать изгибы позвоночника: живот будет немного подаваться вперед.

### Примеры работ



**Творческое задание:** Выполнить наброски с родственников, одноклассников, друзей и т.д. в изученных техниках.

## **ЖИВОПИСЬ: класс 2**

**Тема: Картина- пейзаж.**

**Материалы:** гуашь, акварель

**Формат:** А3

**Форма сдачи работы:** (сделать фото, выслать в ВК или WhatsApp).

Как самостоятельный жанр пейзажная живопись сложилась не сразу. Поначалу пейзаж был фоном для портретов или для исторических сцен. Лишь в 16-17в. пейзаж стал самостоятельным жанром изобразительного искусства. Прекрасные пейзажи были созданы в 19 веке.

( Левитан, Шишкин, Саврасов, Куиджи)

***Пейзажи бывают разных видов:***

***Сельский*** (рисуются поля, леса, деревенские дома)

***Городской*** (изображение различных улиц, видов города, домов.)

***Морской*** (рисуются виды моря) он ещё называется маринисткой, а художники – маринисты.

Чтобы написать пейзаж, художнику необходимо знать правила перспективы при изображении природы, чтобы пейзаж получился правдоподобным.

***Повторение порядка работы над пейзажем:***

- 1.Выбор уголка природы. Работа выполняется с натуры или по представлению.
- 2.Работа начинается с наброска карандашом.
- 3.Делим плоскость листа на 2 части: небо и землю.
- 4.Используем 2 закона: линейной и воздушной перспективы.

***Линейная перспектива:***

Чем дальше от нас находится предмет, тем он кажется меньше. Иными словами, ближе - больше, дальше - меньше.

Параллельные линии, удаляясь от нас, постепенно сближаются и, в конце концов, сходятся в одной точке на линии горизонта

***Воздушная перспектива:***

Чем ближе предмет, тем больше подробностей; при удалении, детали предмета заметны меньше.

Ближние предметы изображают ярко окрашенными, а удаленные – бледными.

Чем ближе облака к линии горизонта, тем они меньше. Чем дальше от линии горизонта, тем они больше.

## Примеры работ



**Творческое задание:** создание картины весеннего пейзажа разных видов пейзажа

## РАБОТА В МАТЕРИАЛЕ: класс 2

**Тема: Основы росписи ткани.**

**Материалы:** гуашь, акварель

**Формат** А3.

**Форма сдачи работы:** (сделать фото, выслать в ВК или WhatsApp).

*Ручная роспись тканей* — вид декоративно-прикладного искусства, который имеет ещё одно название — *батик*. (*Batik* — индонезийское слово и в переводе означает *ba*— «ткань», *tik* — «точка» или «капля».) Техника батика основана на том, что некоторые вещества при нанесении их на ткань не пропускают через себя краску. Такими веществами являются воск, парафин, резиновый клей. Это явление называется *резервирование*.

Материалом для батика традиционно служили натуральные ткани — хлопок и шёлк. С появлением химических волокон выбор тканей для батика расширился. Краски для росписи ткани анилиновые красители

### Подготовка ткани к росписи

Ткань, предназначенную для работы, предварительно стирают для удаления подкрахмаливающих веществ, сушат, утюжат, натягивают на подрамник строго по долевым и поперечным нитям и закрепляют с изнаночной стороны по периметру кнопками или степлером. Для небольших работ можно воспользоваться обычными вышивальными пальцами.

Рисунок на ткань можно наносить простым карандашом. Хорошо использовать *фломастер-фантом*, следы которого со временем исчезают с ткани. Художники подкладывают под ткань рисунок, выполненный на бумаге, контуры которого обведены фломастером.

Существует несколько видов батика — *горячий, холодный, узелковый, свободная роспись*. Они различаются способом резервирования ткани.

### **Холодный батик**

В холодном батике резервом является специальная густая бесцветная (или цветная) масса на основе резинового клея. Резерв наносят специальным инструментом — стеклянной трубочкой с резервуаром, (рис. а) либо используют резервы во флаконах которые оснащены удлинённым наконечником (рис.б)

Резервом обводят контуры рисунка так, чтобы они были замкнутыми. Любой просвет в контуре приведёт к браку: краска протечёт на соседний участок и исправить ошибку почти невозможно. После того как резерв высохнет, можно приступать к окрашиванию отдельных участков рисунка (рис. б, в).

Особого декоративного эффекта можно достичь *росписью по сырой ткани*. Для этого участок увлажняют чистой водой и наносят краски так, чтобы они, расплываясь по ткани, смешивались и перетекали друг в друга (рис.а)

Интересный декоративный эффект даёт использование в холодном батике соли. По сырой поверхности ткани раскладывают кристаллы мочевины(рис. в)

Каждый кристалл впитает в себя часть краски из окружающей его ткани, и на этом месте образуется высветленный участок

### **Узелковый батик**

В узелковом батике определённые области ткани резервируются от попадания краски посредством завязывания узелков, складывания или зашивания частей ткани. После этого ткань (или изделие) опускают в подготовленный раствор красителя, выдерживают определённое время в кипящем красителе и полощут в тёплой воде до тех пор, пока она не



станет светлой, развязывают узлы и полощут в холодной воде с добавлением уксуса. Можно окрасить часть изделия, подвесив его над ёмкостью с красителем.

### **Свободная роспись**

Ткань, предназначенную для свободной росписи (шёлк и синтетические ткани), грунтуют соевым раствором, желатином или крахмалом. Затем сухой ткани приступают к росписи анилиновыми красками свободными мазками, без предварительных эскизов (рис. 81). При свободной росписи не обязательно использовать резервирующий состав. Хотя резерв в таком виде техники позволяет добиваться интересных эффектов.

*Художник росписи по ткани* хорошо знает законы композиции и цветоведения, выполняет эскизы для росписи, готовит материалы и выполняет художественную роспись текстильных изделий с использованием различных техник и приёмов.

### **Примеры работ**



**Творческое задание:** нарисовать эскиз для работы в технике холодный батик «Сказочный город»



## КОМПОЗИЦИЯ ПРИКЛАДНАЯ: класс 2

Тема: **Костюмы народов мира. Эскизы.**

**Материалы:** гуашь, акварель

**Формат** А3.

**Форма сдачи работы:** (сделать фото, выслать в ВК или WhatsApp).

Все народные костюмы мира имеют свои особенности, у каждого народа есть свои традиции, которые касаются и одежды Японии, страна восходящего солнца, также славится своими оригинальными изысканными нарядами. Традиционным нарядом со второй половины 19 века является кимоно. Кимоно скрывает не только все недостатки фигуры, но и достоинства. Японцы считают, что чем меньше выпуклостей, тем идеальнее и красивее выглядит конституция тела.

**Китайским народным костюмом** является ципао. Этот наряд отличается своим изяществом, поскольку подчеркивает женскую привлекательность и женственность. Платье имеет достаточно простой крой, но особенность наряда в наличии воротничка-стойки. Края платья обшиты золотой лентой, а главным украшением является наличие традиционного орнамента.

**Племя масаев** предпочитает одежду ярких цветов: считается, что красный и синий цвет костюма олицетворяют силу и власть. Одежда для мужчин, напоминающая женское платье, называется «шука». Такой наряд — незаменимая вещь в африканском хозяйстве. В нем удобно охотиться, она не сковывает движений, защищает от солнца. К тому же, как полагают масаи, шука отлично подчеркивает воинственность своего владельца.

Самой любопытной частью **национального шотландского костюма** остается килт. Эту деталь гардероба шили из тартана — шерстяной клетчатой ткани. Каждый клан имел свой цвет и рисунок: по килту всегда можно было определить, из какого региона Шотландии человек. С шотландского килт обозначает «оборачивать вокруг тела». Ведь это не просто юбка! Это огромный кусок материи, который каждый уважающий себя шотландец оборачивает вокруг талии аккуратными складками, закрепляя конструкцию ремнями.

**Национальный костюм швейцарцев** сильно отличался в зависимости от кантона. Однако общими оставались штаны чуть ниже колен, белая рубашка, жилет и куртка для мужчин. Что касается швейцарок, то они носили юбки, кофты, корсажи, фартуки. Голову чаще всего покрывали платками, в Аппенцель-Иннерродене — чепчиками с крыльями, а в романской части страны — соломенными шляпами.

Многие привыкли считать, что **национальная одежда мексиканцев** — сомбреро, расклешенные брюки и короткие рубашки. Однако это не так: сомбреро больше уважают туристы, а ковбойский наряд используется чаще для танцев. В повседневной жизни мужчины носят простые хлопчатобумажные рубашки с брюками, на плечах — серапе, который ночью может служить одеялом. Женщины предпочитают однотонные блузы, длинные юбки. В их гардеробе обязательно будет и шаль-ребосо, которая по обстоятельствам может стать головным убором или слингом для ребенка.

Главной особенностью, которая отличала традиционный турецкий женский и мужской костюм от костюмов других народов, является то, что он состоял из одинаковых элементов: шаровар, рубашка, жилета и пояса. Правда, девушки поверх рубашки надевали платье до пят с рукавами, закрывающими кончики пальцев (энтари). К тому же поясом,

длина которого достигала 3—4 метра, дамы украшали платья. Мужчины кушаком оборачивали жилет, чтобы хранить в своеобразном «портмоне» деньги, табак, спички и прочие мелочи.

В **Болгарии** известны два вида национальных мужских костюмов. Здесь носили «чернодрешну» — рубаху и штаны с широким поясом темных оттенков или «белодрешну» — одежду светлых тонов. Рубашка и жилет были богато украшены вышивкой. Кстати, по одежде судили о благосостоянии хозяина: чем шире были штаны, тем зажиточнее считался болгарин. Болгарки чаще всего носили сарафансукман вышитый в виде цветов и расписной передник.

Женщины народа карен на севере **Таиланда** носят на себе массу браслетов, особенно на шее, которые являются главной особенностью их национального костюма. Кольца надеваются, когда девочке исполняется 5 лет, и их количество с годами только растет. Традиция носить браслеты на шее имеет долгую историю. Согласно одной легенде, таким образом женщины пытались защититься от тигров, пока их мужчины были на охоте. Но есть другая версия. Карены считают длинные окольцованные шеи эталоном красоты и сексуальности. Да и просто прибыльным делом: туристы без ропота платят деньги только за возможность посмотреть на длинношеих дам.

**Грузинский национальный костюм** отличается от костюмов других народов мира особое франтовство. Девушки носили длинные приталенные платья (картули), лиф которых был обильно украшен камнями и тесьмой. Непременным атрибутом оставался роскошный пояс из бархата с жемчугом или вышивкой. Мужчины носили ситцевую или хлопковую рубаху (перангу), нижние штаны (шеидиши) и широкие верхние штаны (шарвали). Сверху надевался короткий архалук и черкеска (чоха). Такой наряд выгодно подчеркивал узкую талию и широкие плечи мужчин.

**Национальный костюм жительниц Моравии**, что на востоке Чехии, отличается особой пышностью. Плиссированные юбки, белые блузки с пышными рукавами, темный вышитый передник, цветные ленты в волосах — даже последнюю дурнушку такой наряд делает настоящей звездой.

Национальный **женский костюм в Бурятии** зависел от возраста и положения в обществе. Так, девочки носили длинные тэрлиги (халаты без плечевого шва), с матерчатými кушаками. В 14—15 лет платье становилось отрезным по талии с декоративным поясом. У замужних женщин в костюме появлялись пышные буфырукава и меховая оторочка. Богатые бурятки предпочитали одежду из сукна или атласа, отделявали ее соболями или бобрами, тогда как бедняки довольствовались выделанной овчиной.

Основная черта **женского голландского костюма**, отличающая его от национальных одежд других народов Европы — пестрота, желательна до ряби в глазах. Белые рубашки были украшены вышивкой или кружевами. Поверх кофты непременно надевались яркие корсеты. Кстати, эта часть туалета считалась семейной реликвией, передаваясь из поколения в поколения. Вот почему в обыденной жизни голландки прятали корсеты в ситцевые яркие чехлы. Женский костюм дополняли пышные юбки с густыми сборками и полосатый фартук. Особое внимание привлекал чепец, который по форме напоминал лодку.

**Испанцам** было на чем остановить взгляд: женский национальный костюм в этой стране отличается от одежд других народов мира тем, что здесь сплошь соблазн, загадка и откровенность. Девушки носили сарафаны, широкие юбки, корсеты, иногда полностью

оголяя руки. Юбки шили из цветастых тканей, делали несколько слоев оборок. В итоге получался уникальный костюм «и в пир, и в мир». Самой популярной частью женского гардероба в Испании оставалась мантилья — кружевная накидка, которая надевалась поверх высокого гребня. Этот аксессуар и сейчас в почете у невест всего мира: в процессе эволюции мантилья превратилась в свадебную фату.

### Примеры работ



**Творческое задание:** нарисовать эскиз костюмов разных народов

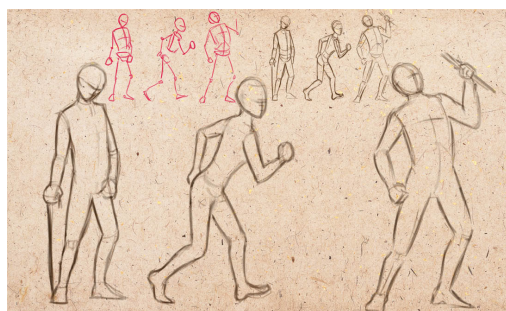
## РИСУНОК: класс 3

### Тема: Изображение человека в движении

**Материалы:** различные графические материалы

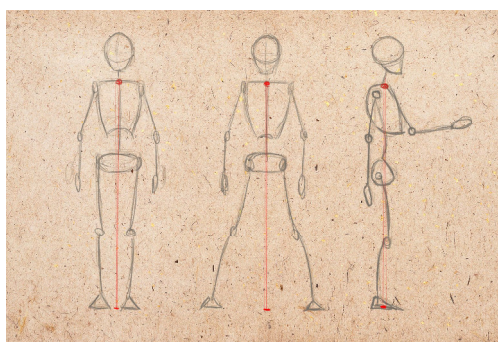
**Форма сдачи работы:** (сделать фото, выслать в ВК или WhatsApp).

Самая первая линия на вашем листе должна отображать *позу, действие человека* (изгиб, наклон, осанку). Если есть необходимость, к этой линии можно добавить направляющие рук или ног.



Стоя, сидя, двигаясь, человек должен поддерживать баланс, уравнивать массу своего тела так, чтобы не упасть. Есть два основных центра масс, которые приходится постоянно уравнивать между собой: *масса торса и таза*. Голова обычно держится прямо, а руки и ноги помогают удерживать равновесие и служат опорами.

Чтобы ровно стоять люди немного наклоняют *грудную клетку назад, а таз — вперед*. Особенно хорошо это видно если смотреть на фигуру в профиль. Нужно обозначить один термин, который пригодится нам: *Яремная ямка* — это углубление на ключице, она отмечена красной точкой на дальнейших иллюстрациях к этой статье. По сути, яремная ямка это и есть центр тяжести человеческого тела. В прямой стойке все просто, тяжесть тела равномерно распределяется на обе опоры — ноги, а *яремная ямка находится прямо над точкой опоры*.



### Упор на одну ногу

В случае, если человек стоит, опираясь лишь на одну ногу, центр тяжести смещается к этой опоре. Яремная ямка будет находиться прямо над опорной ногой. В таком положении масса распределяется иначе, с учетом того, что опорная нога поддерживает большую часть тяжести тела.

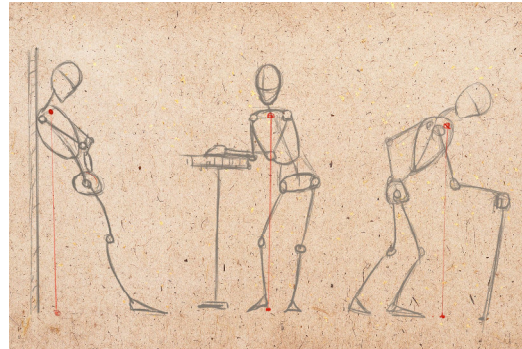




***В рисунках и живописи часто намного больше внимания уделяют опорной ноге, и намного меньше выделяют другую ногу. Таким образом, подчеркивая опору и сбалансированность фигуры.***

### **Дополнительная опора**

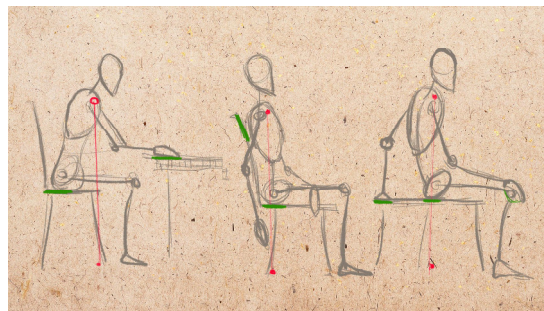
Если нужно изобразить человека, опирающегося на что-либо, учитывайте, что в таком положении центр тяжести будет находиться между двумя опорами. Для примера, рассмотрим рисунок ниже:



1. Человек прислонился к стене. Здесь возникает две опоры: ноги и стена. Вертикаль от яремной ямки (центра тяжести) опускается между стеной и ногами.
2. Фигура склонилась над барной стойкой. Есть две опоры: столик и правая нога. Вертикаль от яремной ямки опускается посередине между этими двумя опорами.
3. Старый человек опирается на трость, чтобы распределить тяжесть своего тела на большее количество точек. Центр тяжести (яремная ямка) находится между ними.

### **В сидячем положении**

Когда человек сидит, основная опорная точка - таз. Рассмотрим иллюстрацию, **зеленым** цветом подчеркнуты точки опоры:





1. Чтобы удерживать равновесие сидя и наклоняясь вперед, нужна дополнительная точка опоры для торса. Например, столик или локти, опущенные на колени.
2. Если есть желание откинуться назад, придется опираться на спинку стула, дивана или выставить руки назад, опираясь на ладони.
3. Еще один пример: сидя, баланс можно поддерживать обеими руками, одну вытянув вперед к колену, другую — назад, вместо спинки стула.

## С грузом

Человек, несущий какую-либо дополнительную тяжесть, должен принять такую позу, чтобы масса его тела и груза были в равновесии. Опорная точка в таком случае будет находиться между яремной ямкой и центром массы груза, и будет совпадать с опорами (ногами). Рассмотрим иллюстрацию: **красным** цветом отмечен центр тяжести тела человека, **синим** — центр тяжести груза, **зеленым** — точка равновесия и опоры.



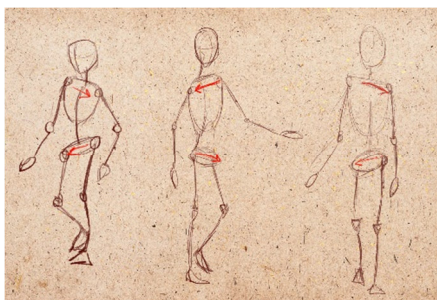
1. Например, человек несущий тяжелый таз с водой перед собой, должен отклониться назад, поскольку ноша тянет его вперед. Точка равновесия масс находится на уровне стоп.
2. Если нужно изобразить Деда Мороза с очень тяжелым мешком подарков за плечами, нужно наклонить его вперед, чтобы под силой тяжести мешка дедушка не завалился назад. Точка равновесия масс (мешка и деда), будет находиться между обеими опорными ногами.
3. У беременной женщины также возникает дополнительная ноша — животик с малышом. На последних сроках этот груз настолько большой, что женщине нужно немного отклоняться назад корпусом, чтобы держать баланс, поскольку вес живота тянет вперед.

Чем тяжелее ноша, тем сильнее должен изогнуться человек (персонаж), несущий её. **Наклоняется человек в сторону противоположную той, где находится его груз.** На самом деле примеров огромное количество!

## Тело в движении

### Ходьба

Если упрощенно охарактеризовать ходьбу, то это перекачивание со стороны в сторону, или контролируемое падение. Руки в движении помогают поддерживать баланс. Ноги — опоры, которые меняются поочередно. При ходьбе таз и грудная клетка наклоняются в противоположные стороны.



## Бег

Как нарисовать бегущего человека? Чтобы создать еще большую динамику движения и бежать вперед быстро, человек вынужден наклонять торс вперед. Поскольку центр тяжести (торс и яремная ямка) наклонен вперед, человек может либо упасть, либо подставить опору (ногу). Таким образом мы и бежим, выбрасывая вперед торс и подставляя опоры (ноги), а руки своими движениями помогают нам двигаться быстрее.



На иллюстрации выше: **красным** цветом отмечен центр тяжести, **синей** стрелкой — направление движения, **зеленым** - опорная нога. Чем более быстро вам нужно двигаться вперед (бежать), тем больше нужно выбрасывать центр тяжести вперед, тем шире становится шаг, а движения рук более размашисты.

## Динамическое движение торса и рук

Чтобы создать рисунок человека в каком-то ярко выраженном динамичном движении, нужно все тело персонажа подчинить этому движению. В таких случаях центр тяжести сильно смещается в направлении движения, а все тело нужно поставить на очень надежные опоры — широко расставленные ноги.



**Творческое задание:** Изобразите схематически фигуру в движении, в различных позах, добавляя ей груз и дополнительные опоры.

## **ЖИВОПИСЬ: класс 3**

### **Тема: Фигура человека**

**Материалы:** сухая пастель, цветные карандаши, уголь, сангина (гуашь, акварель)

**Формат:** А3, А4

**Форма сдачи работы:** (сделать фото, выслать в ВК или WhatsApp).

**Краткосрочный набросок** – это монохромное обобщенное изображение предметного мира, исполняемое в короткий промежуток времени. Передать мимолётное впечатление – сказать мгновению: "Остановись, ибо ты прекрасно!" – такова задача наброска. Набросок существенно отличается от длительного рисунка, где имеются условия для детального изучения и последовательного постижения таких качеств как пропорции, светотень, тон, линия, объем, где не исключается возможность «срисовывания».

#### **Этапы рисунка:**

1) Определение общего расположения рисунка на плоскости листа бумаги. Вертикально расположенный лист делится осевой линией пополам. Вдоль этой линии определяем положение фигуры: намечаем вех головы, ее размер, движение спины от таза определяем росчерком одной линии, затем положение бедер, голени и ступней, движение рук. Весь рисунок ведется методом линейного принципа создания изображения (то есть когда с помощью небольшого количества линий ограничивают контурные очертания формы предмета). Палочка, смоченная тушью, дает красивую, сочную линию; для карандаша характерна четкая, ясная, сухая линия. Поэтому выбор материала надо согласовать с тем впечатлением, которое производит изображаемая фигура: угловая ли она, или, наоборот, пластичная.

В набросках находят преимущественно главные, наиболее существенные характеристики изображаемых фигу. За пропорциями, соотношением частей и целого в рисунке надо внимательно следить. Общая установка при выполнении быстрых рисунков: в максимально короткий срок оценить характерные особенности изображаемого объекта и быстро изобразить его с помощью скупых графических средств.

2) Прорисовка очертаний всех основных частей фигуры, уточнение.

3) Наметив все детали, еще раз проверив соотношений величин отдельных частей фигуры, приступить к выявлению объема светотенью. Штриховкой «по форме» выявить объем. Приступая к тональной проработке Фомы, по возможности точно передать ее анатомическое строение.

Рисуя фигуру в одежде, необходимо исходить в построении формы от тех участков фигуры, к которым одежда плотно прикасается, облегчает, и тем самым помогает обнаружить их Фому (показать): плечевой пояс, область грудной клетки и таза, коленные суставы во фронтально повернутой к ним фигуре, а со спины – лопатки, ягодичные и икроножные мышцы. Выявление этих участков помогает понять пластическую структуру фигуры. Прорисовать места, образующие большие складки, возникающие там, где одежда, не прилегая к формам тела, свисает или оттягивается в сторону. Нужно уметь отображать из множества складок характерные, основные, которые выявляют и определяют членение формы в большом ее объеме, и уже потом перейти к мелким и второстепенным складкам.

Желательно, чтобы одежда не отвлекала внимания от головы и кистей рук, была простой по тону и форме, без лишних деталей (трико, футболка с коротким рукавом).

Нужно продумать организацию пространства за моделью. Фон не следует перегружать лишними деталями, которые будут мешать общей выразительности силуэта и отвлекать внимание. В этом задании портретное сходство не требуется, лицо только намечается.

### Примеры работ



**Творческое задание:** выполнить графические наброски с членов своей семьи в домашней обстановке (только фигура, слегка наметить окружение), используя разные графические материалы (карандаш, фломастер, тушь, восковые мелки, пастель, сангина, уголь и др.) Позы: фронтально, сидя – прямо, сбоку, в ракурс. Порисовать отдельные части тела - ступни, кисти рук, как показано на рисунках из художественного ряда.



## РАБОТА В МАТЕРИАЛЕ: класс 3

### Тема: Средства выразительности в декоративном искусстве

**Материалы:** сухая пастель, цветные карандаши, уголь, сангина (гуашь, акварель)

**Формат:** А3, А4

**Форма сдачи работы:** (сделать фото, выслать в ВК или WhatsApp).

К общим средствам художественной выразительности относятся: **композиция, форма, цвет, контраст, тон, ритм...**

Они могут существенно усилить воздействие художественного произведения, повлиять на отношение человека, вызвать определенные образы, ассоциации.

*Всё в природе имеет определённый **цвет**, который под влиянием освещения и удалённости от зрителя может меняться. Живопись передаёт всё цветовое богатство мира с помощью красок. С помощью цвета, цветовых сочетаний, гармонии холодных и тёплых цветов художник выражает разнообразные чувства и настроения — радость, грусть, нежность, тревогу, ожидание.*


А.И. Куинджи.  
Закат в степи на берегу моря



В изобразительном искусстве различают композиции:

- вертикальную
- горизонтальную
- диагональную

Каждая по-разному воздействует на зрителя



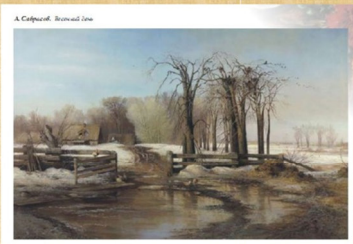
**Вертикальная** – придает художественному произведению порыв, движение вверх;

**горизонтальная** – статичность, спокойствие, движение мимо зрителя;

**диагональные** - передают динамику действия, движение на зрителя или от него и охватывает большие пространства.

Одни и те же предметы, расположенные по вертикали или по горизонтали, по-разному воспринимаются зрителем, так как вызывают различные ассоциации.





**Горизонтальная композиция**



**Вертикальная композиция**



**Диагональная композиция**

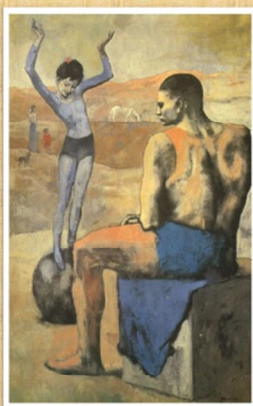
В изобразительном искусстве **форма** — это очертание, наружный вид, контур предмета. Самые простые формы приближаются к квадрату, треугольнику, кругу, «амебе». Каждая форма имеет свой характер.

**Квадрат** — законченная, устойчивая форма -выражает утверждающие образы, ей не свойственно движение, полет.

**Треугольник** — активная, развивающаяся на плоскости и в пространстве форма — возможность движения, выражает борьбу противоположностей, может быть агрессивной.

**Круг** — наиболее яркое выражение идеи природы (Земли, Солнца, мироздания), поэтому ассоциируется с понятиями «добро», «счастье», «жизнь».

**Текущая форма амебы** придает образам неустойчивый характер, ассоциируется с романтичностью, меланхолией, пессимизмом.



**Пабло Пикассо. Девочка на шаре. 1905. Холст, масло.**

На картине изображена бродячая труппа акробатов. С мастерской точностью художник нашел меру равновесия в композиции этой картины. Он противопоставил гибкую балансирующую фигурку юной гимнастки неподвижному, словно неотделимому от сиденья — куба, атлету на переднем плане. В сопоставлении двух фигур - раскрывается ведущая тема творчества Пикассо "розового" периода: лирическая тема дружбы, внутреннего единства людей, которых сближает тяжелый труд артиста.

**Линия** тоже имеет свою форму, которая выражает образ. Она может быть стремительной или тягучей, плавной или угловатой, целенаправленной или хаотичной и тем самым формирует различные образы.



А. Джалаловичи. Кошка



А. Джалаловичи. Пуч



На картине Ивана Шишкина «На севере диком...» **линия и пятно** как художественно-выразительные средства представлены с удивительной силой. Огромное пятно заснеженной и застывшей, как в волшебном сне, могучей сосны чётко выделяется на фоне иссиня-голубоватого тёмного ночного неба. Пятном на снегу смотрится и падающая тень от сосны, стоящей на крутом холме. Линия искрящегося, освещенного лунной снега на ветках сосны и чёткие линии очертания тени от сосны поразительно усиливают чувства печали, грусти, которыми пронизана вся картина.

Для усиления художественного образа **формы** могут быть **стилизованными** или **расформированными**. В них подчеркиваются или изменяются характерные черты предмета, а ненужные детали отбрасываются. Особенно часто эти приемы используются в плакатной и книжной графике и в мультипликации, а также в современной скульптуре.



Кадр из мультфильмов «Мадагаскар», «Выжили Пух»



**Цветовой контраст** — это резко выраженное отличие друг от друга ярких цветов — красный и жёлтый, красный и зелёный, синий и жёлтый и т. д.  
**Тоновый контраст** — это резко выраженное отличие цветов по светлоте (светлее, темнее).

Примером использования цветового и тонового контраста в живописи является картина Архипа Куинджи «Берёзовая роща».

На пейзаже ярко прослеживается цветовой контраст между густой, тёмно-зелёной массой дальнего леса и яркой желтизной зелени освещенного солнцем луга и листьев впереди стоящих берёз. Одновременно этот контраст является и тоновым — тёмная масса дальнего леса и светлая освещенная поляна. Также контрастны стволы берёз на свету и в тени, дальний лес и небо.



В изобразительном искусстве **фактура** — это характер обработки поверхности изделия декоративно-прикладного искусства, скульптуры или живописной плоскости, способ передачи особенностей реальных предметов (бархат, шелк, бронза и др.) изобразительными средствами. Это и совокупность технических приемов художника: ведение кисти, мазок, наложение красочных слоев, удары резца, полировка.



**Ритм** сложился под влиянием деятельности человека: шага, танца, заклинания, плача-причета, укачивания ребенка, бытовой речи, этапов работы, Ритм подсказывает и природа: сердцебиение и пульс живого организма, пение птиц, движение морских волн и т. п. Такие ритмы понятны всем людям. С помощью ритма можно выразить состояния покоя и безмятежности, величия и стабильности, суетливости и испуга.



А. Дейнека. Из танца



И. Билибин. Пир

**Творческое задание:** Выполнить эскиз творческой работы на тему «Весенний перезвон»

## КОМПОЗИЦИЯ ПРИКЛАДНАЯ: класс 3

**Тема:** Работа над композицией «Этих дней не смолкнет слава...»

**Материалы:** сухая пастель, цветные карандаши, уголь, сангина, гуашь, акварель...

**Формат:** А3, А2

**Форма сдачи работы:** (сделать фото, выслать в ВК или WhatsApp).

Приближается 75 годовщина Великой Победы. Скоро мы услышим песни военных лет, увидим георгиевские ленточки, праздничные салюты на площадях наших городов и сел. Пожалуй, в России не найдется семьи, которая не была бы опалена огнем Великой Отечественной войны. На полях сражений погибло более 27 миллионов людей, тысячи людей остались без крова. Многие в те годы потеряли родных и близких, но все равно они находили в себе силы жить дальше и защищать нашу Родину. Великая Отечественная война была самой жестокой, самой тяжелой из всех войн на Земле. Но она показала, что дух советского народа сломить нельзя, и что мир люди будут защищать до конца даже ценой собственной жизни.

С каждым годом ветеранов той войны становится все меньше и меньше. Наши мальчишки и девчонки должны знать об их подвиге, должны знать историю своей страны и гордиться ею.

В честь воинов-победителей мы должны создать композицию «Этих дней не смолкнет слава...»

- Как подобрать формат листа для рисунка? (если длина изображаемой постановки больше высоты, то лист располагают горизонтально; если больше высота, то вертикально)

- Как расположить рисунок на листе? (рисунок стараются расположить в центре листа, но при этом обязательно оставляют свободное место, причем с той стороны, откуда падает свет, свободного места должно быть больше, чем с теневой стороны)

Последовательность работы.

1. Определим расположение предметов (границы) и проведем основные линии.

2. Лёгкими линиями наметим общую форму предметов.

3. Прорисовываем детали .

После того, как выполнили эту работу, убираем ластиком лишние линии и приступаем к работе красками.

Работать мы будем гуашевыми красками.

### Примеры работ



**Творческое задание:** Работа над созданием композиции «Этих дней не смолкнет слава...»